

ALGEMENE INFORMATIEGIDS 2025

SAMEN LEVEN
EN LEREN



VOORWOORD

We onderscheiden binnen Lowys Porquin (LPS) de volgende organisatieonderdelen:

- **LPS:** wordt gebruikt als naam voor de totale organisatie en verenigt 36 locaties voor onderwijs en kinderopvang.
- **LPS Onderwijs:** de naam voor onze onderwijsafdeling waarin 31 scholen vertegenwoordigd zijn.
- **LPS Kinderopvang:** in deze organisatie zijn 24 locaties voor kinderdagopvang, buitenschoolse opvang en peuteropvang ondergebracht.

Deze algemene informatiegids 2025 geldt voor alle locaties van Lowys Porquin en heeft daarmee dus betrekking op zowel LPS Onderwijs als op LPS Kinderopvang. De inhoud van deze algemene informatiegids maakt deel uit van de gids van de LPS-locatie van uw kind.

Het belang van uw kind staat bij ons voorop. Uiteraard is het daarbij, zowel voor u, als ouders, als voor ons, van groot belang dat we ook met u een goede relatie hebben. Mede om die relatie goed te stroomlijnen, is deze gids gemaakt.

Een aantal zaken is ook voor u als ouders belangrijk. Hoe vraagt u bijvoorbeeld onderwijsverlof aan voor uw kind in bijzondere omstandigheden? Wat wordt gedaan om mogelijk pestgedrag te voorkomen? En hoe zit het met de informatieverstrekking voor ouders? Hoe wordt omgegaan met de privacy van uw gegevens? Op deze en andere vragen krijgt u antwoord in deze gids. We raden u daarom aan de inhoud van deze gids goed tot u te nemen.

Het College van Bestuur van Lowys Porquin,
Stéphane Cépère
Els Kooijmans

N.B. waar in deze algemene informatiegids gesproken wordt over ouders, wordt ouder(s) en/of verzorger(s) bedoeld.

INHOUD

Organogram 1

1. Lowys Porquin 3

- 1.1 Het College van Bestuur en schooldirecties
- 1.2 De Raad van Toezicht
- 1.3 Organisatiecultuur
- 1.4 Kwaliteit
- 1.5 Pijlers LPS Kinderopvang

2. De locatie als ontwikkel- en leeromgeving 7

- 2.1 Kwalitatief goed en afgestemd onderwijs
- 2.2 Het samenwerkingsverband
- 2.3 Veiligheid
- 2.4 Pesten
- 2.5 Verzekeringen

3. Ouderbetrokkenheid 11

- 3.1 Inleiding
- 3.2 Ouderbetrokkenheid LPS Onderwijs
- 3.3 Ouderbetrokkenheid LPS Kinderopvang
- 3.4 Verstrekken van informatie

4. Overblijven & opvang 14

- 4.1 Buitenschoolse opvang (BSO), Kinderdagopvang (KDV) en Peuteropvang (PO)
- 4.2 Tussenschoolse opvang (TSO)

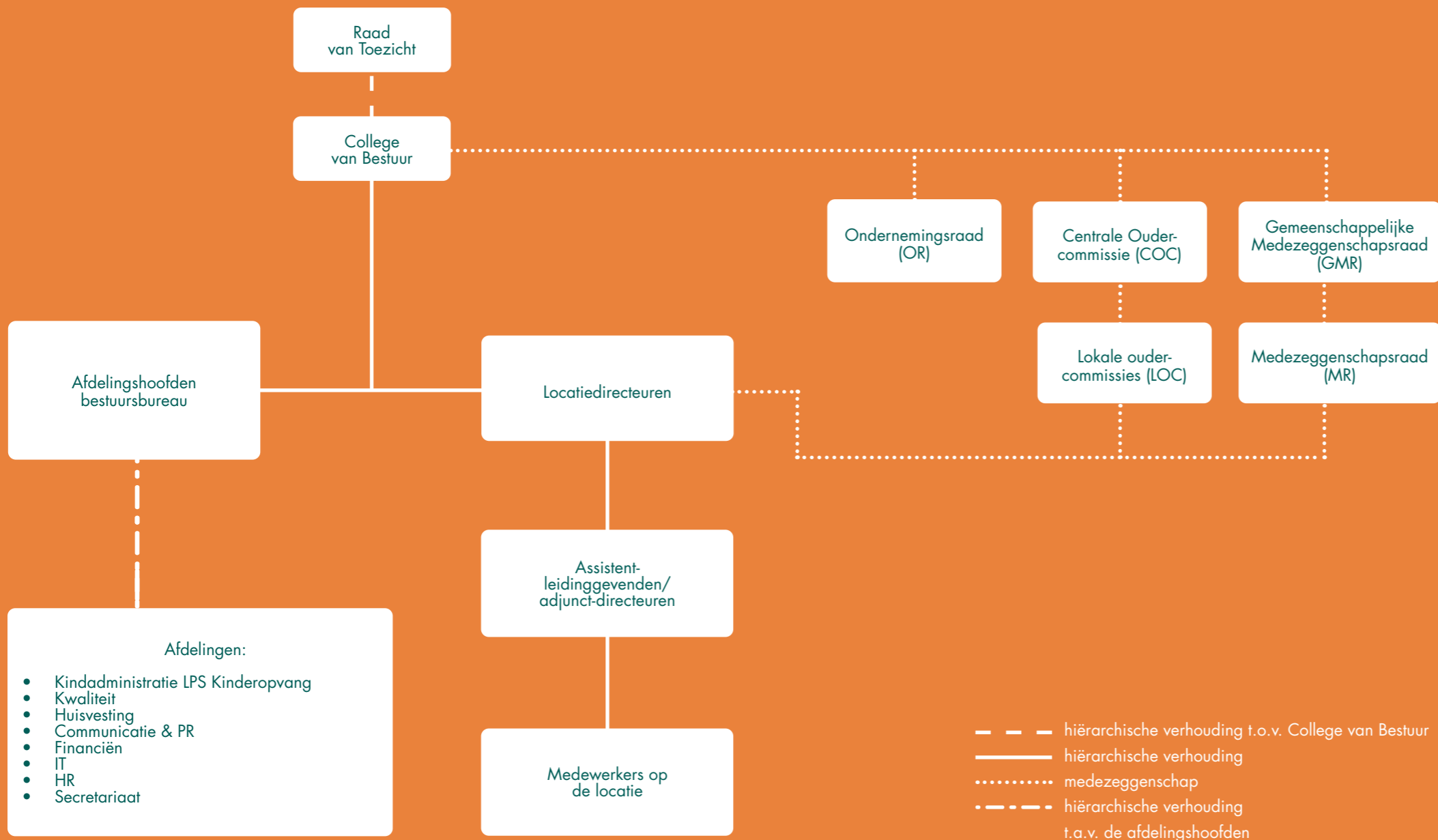
5. Wetten & regelingen 15

- 5.1 Wetten en regelingen LPS Onderwijs
- 5.2 Wet kinderopvang
- 5.3 Algemene wetten en regelingen

6. Overige informatie 21

- 6.1 Website
- 6.2 Documenten

ORGANOGRAM



1. LOWYS PORQUIN

Lowys Porquin verenigt 36 locaties voor onderwijs en kinderopvang, elk met een eigen karakter. Wat ons bindt is de regio, onze passie voor de ontwikkeling van kinderen en medewerkers en de steun die we elkaar daarin bieden. Met en door elkaar zijn we sterk en hebben we méér in huis: bezieling, goede faciliteiten, moderne hulpmiddelen en specialistische kennis.

Lowys Porquin is een levendige en gezonde organisatie waar medewerkers stevig in hun schoenen staan. Wij bieden ouders een prettige en vertrouwde plek voor hun kinderen. Locaties die thuishoren waar ze staan, waar elk kind de ruimte krijgt die het nodig heeft om zich te ontwikkelen.

De stichting is vernoemd naar Lowys Porquin, een pedagoog die van 1566 tot 1573 in Bergen op Zoom woonde en begraven ligt in de St. Gertrudiskerk. Hij schreef een pedagogisch werk 'Den Utersten Wille' dat als leerboek in het onderwijs tot na 1600 populair was. De uitspraak van de naam Lowys Porquin is 'lowies porkwien'.

1.1 Het College van Bestuur en directies

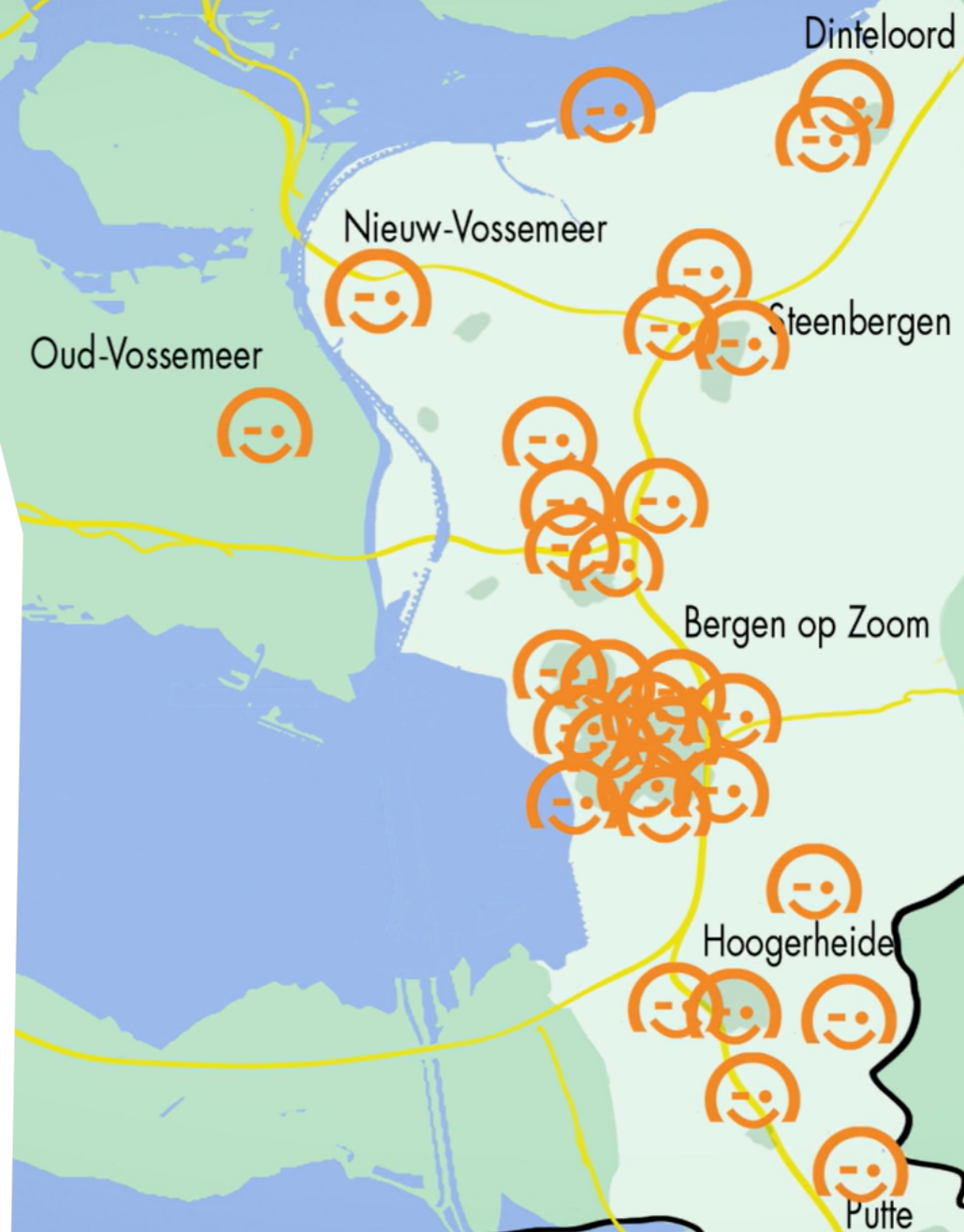
Het College van Bestuur is eindverantwoordelijk en aansprakelijk voor het functioneren van de totale organisatie, alsmede voor het functioneren van alle 36 locaties. Voor de leiding en de verantwoordelijkheid voor de dagelijkse gang van zaken op de locaties is door het College van Bestuur een mandaat aan de locatiedirecteuren gegeven.

Het College van Bestuur bestaat uit:

- De heer drs. S.J. Cépèro, voorzitter;
- Mevrouw drs. E.J.M. Kooijmans, plaatsvervangend voorzitter.

1.2 De Raad van Toezicht

De Raad van Toezicht houdt toezicht op de beleidsbepaling en uitvoering van bestuurstaken door het College van Bestuur en de goede behartiging van de belangen van de stichting in brede zin. Deze toezichthoudende rol binnen de brede organisatie wordt vanuit vier perspectieven vervuld: het controleperspectief; als werkgever van het College van Bestuur; de adviesrol en de netwerkcontacten van de afzonderlijke leden.



1.3 Organisatiecultuur

De organisatiecultuur van Lowys Porquin kenmerkt zich door een adequate, haalbare en zinvolle wijze van leven, ontwikkelen, leren en werken vanuit bezieling en vertrouwen. We vinden het waardevol om het mens- en wereldbeeld van kinderen te verrijken met verhalen, feesten, symbolen en rituelen uit de historische traditie, waarbij we vanuit overeenkomsten verbinding maken met een grote diversiteit aan culturen, godsdiensten en levensbeschouwingen.

We willen kinderen een goede leer- en ontwikkelomgeving bieden in een veilige en fysiek gezonde omgeving. Kinderen mogen bij ons zichzelf zijn; ieder kind is uniek, ieder mens is uniek. Je eigen identiteit ontwikkelen doe je stap voor stap, in allerlei omstandigheden. We geloven niet in het streven naar perfectie, maar wel in het blijvend werken aan groei, beweging en dynamiek.

Onze organisatiecultuurontwikkeling gaat hand in hand met de ontwikkeling van de kwaliteit van onze opvang en ons onderwijs. We zetten in op zinvolle-ontwikkeling-die-ertoe-doet, waarvan spelen en leren en resultaatgericht werken onderdelen zijn. Dat doen we binnen Lowys Porquin met z'n allen. Ieder vanuit zijn of haar eigen opdracht of verantwoordelijkheid.

We vragen kinderen én ouders rekening te houden met elkaar, voor elkaar te kiezen en daar ook naar te handelen.

Respect voor elkaar, onderling vertrouwen en waardering zien we graag terug in houding en gedrag van een ieder.

1.4 Kwaliteit

Samen één in verscheidenheid. Dat is waar Lowys Porquin voor staat en wat de locaties uitdragen. Bij ons staat het belang van de kinderen uiteraard voorop. Het belangrijkste doel is het aanbieden en delen van goed onderwijs en goede opvang. Onze medewerkers zorgen voor een goed pedagogisch en

didactisch klimaat. Het leerstofaanbod, de onderwijskundige en pedagogische kwaliteiten van de medewerkers en het systeem van zorg zijn voortdurend onderwerpen van grote aandacht en beleid.

De gewenste kwaliteit is vastgelegd in de besturingsfilosofie en in het koersplan. De, in deze beleidsdocumenten beschreven, kaders vormen de bewegingsruimte voor de individuele locaties. "De stip op de horizon is beschreven, de weg ernaartoe wordt door de individuele locatie zelf bepaald".

Directeuren van de locaties van Lowys Porquin zijn zelf (met het team) verantwoordelijk voor de keuzes die gemaakt zijn in opzet, uitvoering en innovatie van het aanbod op de locatie. De hierboven genoemde "stip op de horizon" komt mede onder invloed van wet- en regelgeving tot stand.

Locaties binnen Lowys Porquin dienen te voldoen aan de, door de inspectie voor het onderwijs en de GGD, geformuleerde opbrengsten en kaders. In periodieke managementrapportages, die iedere locatiedirecteur diverse malen per (school)jaar maakt, worden de resultaten en de inhoudelijke kwaliteit beschreven. Die managementrapportages worden geëvalueerd door de afdeling kwaliteit. Op basis daarvan rapporteert de afdeling kwaliteit aan het College van Bestuur. Deze rapportage wordt door het College van Bestuur gebruikt om verantwoording af te leggen aan interne (Raad van Toezicht) en externe stakeholders (o.a. inspectie voor het onderwijs en GGD).

Op de hierboven aangegeven wijze wordt de kwaliteit van de processen op diverse niveaus in de organisatie voortdurend bewaakt en, indien nodig, verbeterd. De afdeling kwaliteit vertegenwoordigt hierin het College van Bestuur en is dé aangewezen plaats in de organisatie om met locatiedirecteuren de geconstateerde kwaliteit onderwerp van dialoog te laten zijn.

1.5 Pijlers LPS Kinderopvang

LPS Kinderopvang gaat uit van vier pijlers die op elke kinderopvanglocatie van LPS gelden.

Leren wie je bent

Bij ons is elk kind welkom. Kinderen mogen bij ons worden wie ze zijn. We hebben ieder kind in beeld en geven hen de ruimte om te leren wie ze zijn. Hiermee kunnen kinderen het leven goed aan en kunnen ze zich ontwikkelen als gezonde weerbare mensen, die zich kunnen uiten en zich durven uitspreken, met het gevoel van: ik mag er zijn!

We doen het samen

Samen kunnen we meer: samen met kinderen, samen met ouders, samen met school, en als het nodig is samen met jeugdzorg. Hiermee versterken wij het opvoedingsnetwerk rondom de kinderen.

Ruimte om te groeien

We willen aansluiten bij de belevingswereld van het kind, kinderen moeten zich kunnen verwonderen, verrijken en experimenteren. Hiervoor hebben kinderen speelruimte nodig, een leefomgeving waar ze de ruimte krijgen hun nieuwsgierigheid te volgen en zich optimaal te ontwikkelen en te groeien.

Gezond & gelukkig

We willen dat kinderen gezond opgroeien. Gezond opgroeien betekent: gezond eten, gezond bewegen, gezonde mediawijsheid, gezonde sociale vaardigheden en gezonde vrijetijdsbesteding. Gezonde kinderen zitten ook beter in hun vel, zijn actiever en fitter en hierdoor gelukkiger en hebben hier de rest van hun leven profijt van.



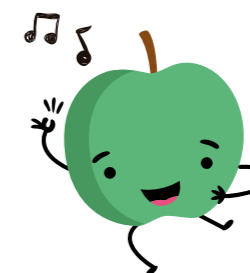
**LEREN WIE
JE BENT**



**WE DOEN
HET SAMEN**



**RUIMTE OM
TE GROEIEN**



**GEZOND &
GELUKKIG**

2. DE LOCATIE ALS ONTWIKKEL- EN LEEROMGEVING

Ruimte bieden aan de ontwikkeling en leren van kinderen betekent ook aandacht besteden aan de locatie als passende ontwikkel- en leeromgeving; een veilig, fysiek gezonde omgeving die aansluit bij het ontwikkelen en leren van kinderen en dit ondersteunt. In dit hoofdstuk beschrijven we hoe we hiermee omgaan binnen de mogelijkheden die wij hebben als organisatie als geheel en voor de locaties individueel.

2.1 Kwalitatief goed en afgestemd aanbod

Op onze locaties verzorgen we kwalitatief goed en afgestemd aanbod, waarbij rekening wordt gehouden met pedagogische behoeften en ontwikkelstijlen van kinderen. Onderwijs en opvang op onze locaties is gebaseerd op eigentijdse concepten met een toekomstgerichte visie die voldoen aan de wettelijke eisen. Iedere locatie heeft een directe verbinding met de lokale omgeving en houdt hiermee rekening bij de inrichting van het aanbod.

In het bieden van een zo optimaal mogelijke onderwijs- en opvangomgeving, kunnen locaties binnen Lowys Porquin gebruik maken van elkaars expertise en zo elkaar versterken en aanvullen, ten behoeve van de ondersteuning van de kinderen, alsook de blijvende ontwikkeling van (de kwaliteit van) het onderwijs en de opvang op de locatie.

Voorbeelden hiervan zijn:

- Het samenwerken van diverse locaties om te werken aan het verbeteren van de onderwijskwaliteit door middel van 'Leren zichtbaar maken'. Dit traject is gebaseerd op de theorie van John Hattie. Deze locaties werken vooral aan de vaardigheden van de leraren in hun directe werk met de leerlingen.
- Locaties werken veel samen op het gebied van digitale ontwikkelingen. Op deze manier kan een kind overal leren. Op onze locaties wordt ook onderzocht welke digitale middelen ondersteunend zijn voor ons aanbod. Experimenten met VR-brillen laten zien dat leerlingen op een andere manier de geschiedenis in kunnen duiken of kennis kunnen maken met andere landen of culturen.



- Daarnaast stimuleren we het delen van kennis tussen onze medewerkers door middel van studiemiddagen en werkbijeenkomsten. Zo ondersteunt en faciliteert Lowys Porquin de overstijgende kwaliteitsontwikkelingen. LPS bijeenkomsten worden georganiseerd voor en door medewerkers voor verdieping en intervisie.
- Het samenwerken van de peuteropvang samen met de groepen 1 en 2 van het basisonderwijs middels het aanbieden van een gezamenlijk beredeneerd aanbod.

Locaties beschrijven de mogelijkheden die ze kunnen bieden ten aanzien van de ontwikkeling en het leren van kinderen in het locatie specifieke ondersteuningsplan. In dit plan beschrijven locaties niet alleen hoe zij gebruik maken van expertise van andere locaties binnen Lowys Porquin, maar ook hoe zij ondersteuning kunnen inschakelen via het samenwerkingsverband.

2.2 Het samenwerkingsverband

Onderstaande informatie is van toepassing op bijna alle onderwijslocaties van Lowys Porquin. De informatie geldt op hoofdlijnen ook voor onze locatie Sint Anthonius te Oud-Vossemeer en ons VO-school voor praktijkonderwijs Het Kwadrant, maar omdat zij zijn aangesloten bij een ander samenwerkingsverband kan de uitwerking wat anders zijn.

In de wet passend onderwijs is geregeld hoe het onderwijs aan kinderen, die naast de basiszorg extra ondersteuning nodig hebben, georganiseerd dient te worden. Om dat in de praktijk mogelijk te maken, hebben de besturen van alle basisscholen en speciale (basis-)scholen zich regionaal georganiseerd in het samenwerkingsverband Brabantse Wal PO.

Onze regio omvat de gemeenten Bergen op Zoom, Steenbergen en Woensdrecht. Ook de locatie van uw kind(eren) valt onder dit samenwerkingsverband. Dit is dus uitgezonderd de locatie Sint Anthonius en onze VO-school voor praktijkonderwijs Het Kwadrant. Voor informatie over de samenwerkingsverbanden

wordt verwezen naar verderop in deze tekst. In het regionaal ondersteuningsplan heeft het samenwerkingsverband vastgelegd hoe passend onderwijs voor elk kind wordt georganiseerd. Voor kinderen, die naast de basiszorg extra ondersteuning nodig hebben, heeft het samenwerkingsverband gedragswetenschappers aangesteld die samen met de ouders en de school een onderwijsarrangement opstellen dat het best past bij het kind. In dat onderwijsarrangement staat welke extra ondersteuning het kind nodig heeft en door wie en waar die extra ondersteuning geboden kan worden. Die eventuele extra ondersteuning wordt door het samenwerkingsverband bekostigd. Kinderen waarvoor het echt nodig is, in het belang van de ontwikkeling en het leren van het kind, kan onderwijs worden geboden op de scholen voor het speciaal (basis-)onderwijs. Overigens valt de school voor speciaal basisonderwijs onder het bevoegd gezag van Lowys Porquin.

Iedere locatie is verantwoordelijk voor het bieden van een passende onderwijsplek voor het kind. De onderwijsafdeling kijkt hiervoor eerst naar de eigen mogelijkheden binnen de locatie, zoals beschreven in het ondersteuningsplan. Daarna kan, indien nodig, via het samenwerkingsverband gekeken worden naar een passende onderwijsplek. Dit is de zogenoemde zorgplicht van een school voor een leerling. Indien een leerling extra ondersteuning nodig heeft, hoeft u als ouder dus niet meer zelf op zoek naar een passende onderwijsplek voor uw kind.

De directeur of intern begeleider van de locatie kan u nader informeren over extra ondersteuning en de mogelijkheden van een passende onderwijsplek.

2.3 Veiligheid

Om de veiligheid van de kinderen, het personeel en de ouders zoveel mogelijk te waarborgen hebben alle locaties hun beleid omtrent veiligheid beschreven. De scholen werken met een veiligheidsplan, de kinderopvang met een plan veiligheid en gezondheid.

In het veiligheidsplan van de school zijn onder meer de volgende onderwerpen opgenomen:

- de regeling van de coördinatie;
- sociale veiligheid (onder andere het pestbeleid, zie 2.4);
- de zorg voor de toepassing van het locatie veiligheidsplan;
- de realisatie van het plan;
- de privacy van ouders en leerlingen (zie ook 5.3.2).

In het plan veiligheid en gezondheid in de opvang zijn onder meer de volgende onderwerpen opgenomen:

- fysieke veiligheid;
- sociale veiligheid;
- gezondheid;
- grensoverschrijdend gedrag;
- achterwachting;
- vier-ogenprincipe.

Daarnaast geldt dat een aantal medewerkers van iedere locatie in het bezit is van een geldig bedrijfshulpverleningscertificaat (BHV). Ook wordt ernaar gestreefd dat er tenminste één persoon aanwezig is met een geldig EHBO-diploma.

Vanuit de Wet meldcode huiselijk geweld en kindermishandeling wordt volgens het stappenplan uit de meldcode gewerkt. De meldcode geeft via dit stappenplan aan hoe te handelen wanneer er signalen zijn die op huiselijk geweld en kindermishandeling kunnen duiden. Daaronder wordt mede verstaan: signalen van seksueel misbruik, verwaarlozing en psychische mishandeling. In de aangegeven gevallen moet melding plaatsvinden via een te downloaden basismodel.

Alle informatie over de meldcode is na te lezen op de website van de Rijksoverheid. In de veiligheidsplannen is dit onderwerp opgenomen en nader beschreven.

2.4 Pesten

Helaas vindt pesten plaats en helaas gebeurt dat ook op onze

locaties. Door het dagelijks gebruik van internet en social media door kinderen kan ook cyberpesten plaatsvinden. Pesten schaadt het belang van degenen die daar slachtoffer van zijn, maar ook van hen die pesten. Er zijn daarbij dan meer personen betrokken: ouders, de locatieleiding, de medewerkers: het raakt hen allemaal. Daarom wordt op elke locatie veel aandacht besteed aan het voorkomen van pestgedrag en gelden op elke locatie van Lowys Porquin regels, die erop gericht zijn elke vorm van pesten te vermijden, dan wel te beëindigen.

2.5 Verzekeringen

2.5.1 Ongevallenverzekering

Voor alle kinderen die verbonden zijn aan een locatie van Lowys Porquin is een ongevallenverzekering afgesloten. Deze verzekering geldt alleen voor letselschade (medisch) en biedt dekking voor:

- a) uitkering bij overlijden;
- b) uitkering bij algehele blijvende invaliditeit;
- c) geneeskundige kosten;
- d) tandheelkundige hulp.

Voor c. en d. geldt dat ouders in eerste instantie altijd de eigen afgesloten ziekteverzekering moeten aanspreken.

Het verplichte eigen risico dat in de ziektekostenverzekering is opgenomen, valt onder de dekking van de ongevallenverzekering. De verzekering geldt niet voor materiële zaken, zoals schade aan kleding, fiets, bril, enzovoorts. De verzekering geldt voor de tijd dat de kinderen op de locatie moeten zijn en onderweg zijn van en naar de locatie. Ook geldt de verzekering gedurende de tijd dat de kinderen deelnemen aan door de locatie georganiseerde activiteiten, zoals schoolkamp, excursies enz. De premie voor deze verzekering betaalt Lowys Porquin.

2.5.2 Aansprakelijkheidsverzekering

LPS is niet zonder meer aansprakelijk voor alles wat er tijdens school en opvangtijd en buitenschoolse activiteiten voorvalt. Als bijvoorbeeld bij een balspel tijdens de gymles een bril

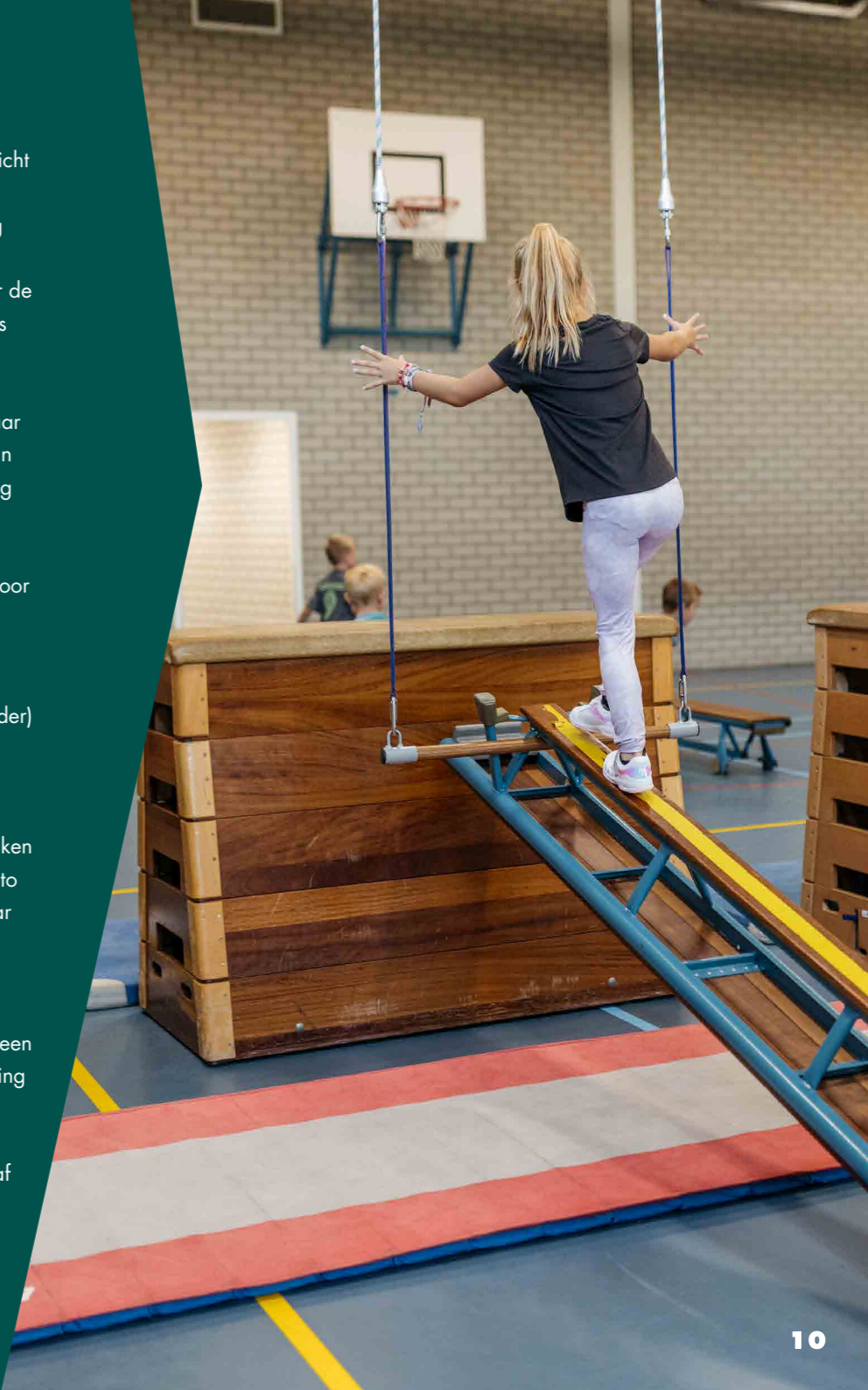
kapot gaat, of als een struikelpartij met schade tijdens het spelen op de speelplaats plaatsvindt, valt dit niet onder de aansprakelijkheidsverzekering. Er is pas schadevergoedingsplicht als door de locatie een verwijtbare fout is gemaakt of tekort is geschoten in de rechtsplicht. De aansprakelijkheidsverzekering biedt dekking bij onrechtmatig handelen van de leden van het College van Bestuur, personeelsleden en vrijwilligers die onder de stichting vallen. De locatie is niet aansprakelijk voor schade als gevolg van onrechtmatig handelen van kinderen zelf. Ouders van kinderen tot 14 jaar zijn primair verantwoordelijk voor het doen en laten van hun kinderen. Leerlingen van 14 jaar en ouder zijn hiervoor zelf verantwoordelijk. Het is daarom van groot belang dat ouders zelf een aansprakelijkheidsverzekering afsluiten. Indien een aansprakelijke ouder kan aantonen geen verzekering te hebben afgesloten en de schade niet uit eigen vermogen kan betalen, kan deze alsnog worden aangemeld voor de aansprakelijkheidsverzekering van de locatie. De aansprakelijkheidsverzekering van de locatie sluit schade door en met motorvoertuigen uit; in zo'n situatie is de aansprakelijkheidsverzekering voor het motorvoertuig (bestuurder) van kracht.

2.5.3 Inzittendenverzekering

Het is mogelijk voor een activiteit of schoolreisje gebruik te maken van auto's van ouders en/of leerkrachten. Indien een eigen auto gebruikt wordt voor het vervoer van kinderen dient de eigenaar van de auto een inzittendenverzekering afgesloten te hebben.

2.5.4 Activiteiten georganiseerd door ouders

Als er activiteiten door ouders worden georganiseerd, zijn bij een schade de ongevallenverzekering, aansprakelijkheidsverzekering en SVI-plus verzekering conform de polisvoorwaarden alleen aan te spreken als de activiteit in opdracht van de locatiedirecteur plaatsvindt. Voor zo'n activiteit moet dus vooraf de locatiedirecteur toestemming geven. We raden u dan ook aan activiteiten alleen te organiseren in nauw overleg met de locatiedirecteur én met diens instemming.



3. OUDERBETROKKENHEID

3.1 Inleiding

De relatie tussen ouders, kinderen en de locatie reikt verder dan informatie verstrekken. Het gaat over samenwerking en het gezamenlijk zoeken naar nieuwe inzichten die het beste zijn voor de ontwikkeling van het kind. Dit betekent dat, naast het verstrekken van informatie, locaties en ouders zich inzetten voor ontmoeting en wederzijds contact. Belangrijk hierbij is dat wordt uitgegaan van inzicht hebben in waar het in het onderwijs en de kinderopvang om draait. Inzicht in hoe kinderen zich ontwikkelen en wat ze daarvoor nodig hebben. Dit bekijkt ieder, de locatie, de ouders, het kind vanuit zijn eigen rol en verantwoordelijkheid.

Een actieve betrokkenheid van ouders bij de opvoeding en ontwikkeling van hun kind(eren) is ook belangrijk om de locatie zo goed mogelijk te laten functioneren. Gezamenlijk werken aan de kwaliteit van ouderbetrokkenheid, zoals hieronder wordt opgesomd, is in het belang van de kwaliteit van het onderwijs en de kinderopvang.

1. Een emotioneel en gevoelsmatig niveau met vertrouwen als fundament. Ouders en de locatie werken wederzijds aan een goede communicatie en betrokkenheid tot elkaar en het kind.
2. Een niveau van partnerschap. Ouders zijn samen met de locatie partners in de opvoeding van de kinderen.
3. Een participierend niveau, waarbij ouders zich inzetten als ondersteuner bij activiteiten (zoals sportdag, leesouder, vieringen, e.d.) of actief meedenken over de kwaliteit en blijvende ontwikkeling van het onderwijs en de kinderopvang.

Onder LPS vallen diverse officiële geledingen met betrekking tot ouderbetrokkenheid op participierend niveau. Deze worden beschreven in de volgende paragrafen. Tevens is meer informatie over deze geledingen terug te vinden op onze website www.lowysporquin.nl onder het menu-item 'organisatie'.

3.2 Ouderbetrokkenheid LPS Onderwijs

3.2.1 Ouderpanel

Iedere school binnen LPS Onderwijs heeft, zo mogelijk, een ouderpanel. Het ouderpanel is een groep ouders die als adviesorgaan en als klankbord optreedt voor de schooldirectie. Het ouderpanel denkt mee over zaken die op school spelen en geeft zijn visie daarop. De onderwerpen variëren van verbeteringen en ontwikkelingen die voor de school van toepassing zijn tot signalen over de kwaliteit en organisatie van het onderwijs binnen de school, die door de panelleden o.a. zijn opgevangen van andere ouders.

3.2.2 Medezeggenschapsraad

Iedere school heeft een medezeggenschapsraad (MR). De MR bestaat uit personeelsleden en ouders en is gesprekspartner van de directeur van de school met advies- of instemmingsrecht over bepaalde onderwerpen. De MR is bevoegd tot het bespreken van alle zaken die betrekking hebben op de school. De directeur van de locatie vertegenwoordigt het College van Bestuur in de besprekingen met de MR.

3.2.3 Gemeenschappelijke medezeggenschapsraad

Naast de MR op iedere school, is er de gemeenschappelijke medezeggenschapsraad (GMR). De GMR is de overkoepelende medezeggenschapsraad van LPS Onderwijs en bestaat uit personeelsleden en ouders.

De GMR is bevoegd tot het bespreken van alle zaken die op bovenscholens niveau, dus voor de organisatie als geheel, van belang zijn en heeft daarbij advies- of instemmingsrecht. Het gaat hierbij om onderwerpen die door het College van Bestuur behandeld worden en voor de (meeste) scholen van toepassing zijn. De GMR is te bereiken via het e-mailadres gmr@lpsnet.nl.

3.3 Ouderbetrokkenheid LPS Kinderopvang

3.3.1 Oudercommissie

Binnen de kinderopvang is het hebben van een oudercommissie verplicht. LPS Kinderopvang heeft een centrale oudercommissie (COC) en lokale oudercommissies (LOC). LPS Kinderopvang hanteert een gezamenlijk reglement voor zowel de COC als LOC. In dit reglement ligt vast hoe de oudercommissies en LPS Kinderopvang samenwerken om de kwaliteit van de opvang te behouden en te verbeteren.

De oudercommissie denkt actief mee over:

- het pedagogisch beleid dat wordt gevoerd;
- voedingsaangelegenheden van algemene aard;
- het algemene beleid op het gebied van opvoeding, veiligheid en gezondheid;
- de openingstijden;
- het beleid m.b.t. het aanbieden van voorschoolse educatie;
- de vaststelling of wijziging van een regeling inzake de behandeling van klachten;
- wijziging van de prijs van kinderopvang.

3.4 Verstrekken van informatie

In de gedeelde verantwoordelijkheid voor de ontwikkeling van het kind, is het belangrijk dat de locatie en de ouders informatie delen en/of samen zoeken naar nieuwe informatie. Deze gezamenlijkheid en gedeelde verantwoordelijkheid, van de locatie en ouders, voor de opvoeding en ontwikkeling van de kinderen vinden wij belangrijk. Toch kan niet in iedere situatie op deze manier gehandeld worden.

Iedere ouder heeft in principe recht op informatie van de locatie over zijn of haar kind. We geven hierna echter wel verschillen aan over het recht op informatie.

4. OVERBLIJVEN & OPVANG

De ene ouder heeft meer recht op informatie dan de andere ouder en een enkele ouder heeft zelfs helemaal geen recht op informatie. Dat heeft te maken met de wettelijke bevoegdheden van de ouders ten opzichte van hun kind(eren).

- Ouders die met elkaar getrouwd zijn of samenwonen en die het gezag over hun kind(eren) hebben, krijgen samen alle informatie over hun kind(eren).
- Dit geldt ook over ouders die gescheiden zijn en niet meer bij elkaar wonen, alsook voor ouders die een officiële co-ouderschapsregeling hebben afgesproken, maar wel beiden het gezag over hun kind(eren) hebben. Informatie door of namens de locatieleiding wordt gegeven aan alleen de ouder, waarbij het kind hoofdzakelijk woonachtig is. Daarbij is het de bedoeling dat die ouder de andere ouder op de hoogte brengt en houdt. Beide gescheiden ouders dienen hiervoor schriftelijk toestemming te geven.
- Indien er geen sprake is van toestemming van beide gescheiden ouders, dan worden beide ouders op gelijke wijze van informatie over hun kind(eren) voorzien en, indien nodig, om goedkeuring(en) gevraagd. Datzelfde geldt in het geval dat anderen dan medewerkers van de locatie, dus externen, worden betrokken bij de belangenbehartiging van het/de kinderen.
- Ouders die geen ouderlijk gezag hebben over het kind, hebben ook recht op informatie. Zij kunnen bij de directeur van de locatie een schriftelijk verzoek indienen om te worden geïnformeerd over belangrijke feiten en omstandigheden die hun kind betreffen, zoals bijvoorbeeld vorderingen en sociaalpedagogische ontwikkelingen. Deze informatievoorziening kan, bij het ontbreken van ouderlijk gezag, geweigerd worden als het belang van het kind in het gedrang komt. Dit kan bijvoorbeeld het geval zijn indien een rechter of psycholoog heeft geoordeeld dat het geven van informatie aan een ouder het kind kan schaden.
- De locatiedirecteur beslist over zo'n informatieverzoek. Een afwijzende beslissing wordt schriftelijk gemotiveerd aan de betreffende ouder. De betrokkene kan tegen deze afwijzende beslissing een bezwaar indienen bij het College van Bestuur en wel binnen vijf dagen na ontvangst van die afwijzing.

4.1 Buitenschoolse opvang (BSO), Kinderdagopvang (KDV) en Peuteropvang (PO)

Voor de meeste locaties van Lowys Porquin wordt de voorschoolse opvang, de kinderdagopvang en de naschoolse opvang verzorgd door onze eigen kinderopvangafdeling.

Voor sommige locaties geldt dat zij (van oudsher) een partnerschap met een externe partner zijn aangegaan. Aan deze samenwerking stellen wij dezelfde eisen als aan een locatie met alleen het Lowys Porquin aanbod.

Hoe dit voor de locatie van uw kind is geregeld, vindt u in de gids van de locatie van uw kind. Als u op zoek bent naar een vorm van opvang voor uw kind(eren) kunt u deze vraag altijd aan de locatiedirecteur stellen.

In de bijlage bij deze algemene informatiegids is te lezen waar onze diverse locaties te vinden zijn. Daarnaast is te lezen welke onderwijs- en kinderopvangvestigingen met elkaar verbonden zijn.

4.2 Tussenschoolse opvang (TSO)

Op onze locaties is TSO aanwezig. Per locatie heeft de directeur in overleg met het team, het ouderpanel en de oudergeleding van de MR een keuze gemaakt hoe de tussenschoolse opvang is geregeld. In de gids van de locatie van uw kind wordt informatie gegeven over de wijze waarop de TSO geregeld is. Daarin kunt u ook lezen waar u zich kunt aanmelden, wat de kosten van het overblijven zijn, enzovoorts.



5. WETTEN & REGELINGEN

Lowys Porquin heeft te maken met zowel de Wet op het primair onderwijs als met de Wet kinderopvang.

5.1 Wetten en regelingen LPS Onderwijs

5.1.1 Leerplicht

Kinderen mogen vanaf 4 jaar de basisschool bezoeken. Op die manier is er een zo optimaal mogelijke aansluiting met de voor voorschoolse educatie van de peuteropvang en/of de kinderopvang, wat ten goede komt aan de ontwikkeling van een kind. Kinderen van 4 jaar vallen nog niet onder de Leerplichtwet. Vanaf 5 jaar is uw kind leerplichtig en moet het iedere schooldag naar de basisschool. Voor sommige kinderen kan een hele schoolweek in het begin nog te vermoeiend zijn. Dan is een vrijstelling mogelijk. Dit betekent dat u uw kind tot de 6e verjaardag 5 uur per week mag thuishouden. Hiervoor heeft u geen toestemming nodig. U moet het wel melden bij de locatiedirecteur. Als uw kind het nodig heeft, kunt u de vrijstelling uitbreiden met maximaal 5 extra uren. U kunt uw kind dus maximaal 10 uren per week thuishouden tot de 6e verjaardag. Hiervoor heeft u wel speciale toestemming van de locatiedirecteur nodig. Deze vrijstelling is alleen bedoeld om overbelasting van uw kind te voorkomen. Het is in het belang van uw kind dat het zo snel mogelijk went aan een volledige schoolweek. Want veel van wat uw kind nu leert, is nodig om door te kunnen stromen naar groep 3.

Kinderen vanaf 6 jaar zijn volledig leerplichtig. De overheid heeft een streng beleid bij schoolverzuim. De gemeentelijke leerplichtambtenaar en de schooldirectie zijn verantwoordelijk voor de uitvoering van dit beleid. Bij ongeoorloofd schoolverzuim bent u als ouder wettelijk aansprakelijk.

De locatiedirecteur is wettelijk verplicht de verzuimende leerlingen te registreren en te melden bij de leerplichtambtenaar en zal

daar altijd toe overgaan. Als hij dat niet doet, kan een boete worden opgelegd. De leraar registreert per dagdeel of leerlingen op tijd op school zijn. Wanneer een kind door omstandigheden niet naar school kan komen, moeten ouders de leraar hierover informeren. Als een kind (zonder bericht) 15 minuten na het begin van de school nog niet aanwezig is, wordt contact gezocht met de ouders. Als er ongeoorloofd verzuim vermoed wordt, neemt de directeur ook contact op met de leerplichtambtenaar. Als kinderen opvallend vaak ziek zijn, wordt dit bij de schoolarts gemeld.

5.1.2 Kennismakingsbezoeken

Vanaf de dag dat kinderen 4 jaar zijn, mogen ze de basisschool gaan bezoeken. In de twee maanden die daaraan vooraf gaan, mogen kinderen gedurende ten hoogste vijf dagen de school als gastleerling bezoeken. De locatiedirecteur stelt, na overleg met de ouders, het aantal kennismakingsdagen vast.

Afspraken voor deze kennismakingsbezoeken kunt u maken met de directeur van de locatie waar uw kind naar toe gaat.

5.1.3 Verzuim- en verlofregeling

In de Leerplichtwet staat dat kinderen de school moeten bezoeken als er onderwijs wordt gegeven. Leerlingen mogen nooit zonder reden wegblijven van school. In een aantal gevallen, dat in de Leerplichtwet is vermeld, is er een uitzondering mogelijk.

Vrijaf in verband met religieuze verplichtingen

Als aan uw godsdienst of levensovertuiging bepaalde plichten zijn verbonden waaraan uw kind deel moet nemen, bestaat de mogelijkheid hiervoor vrij van school te krijgen. U kunt dit uiterlijk twee dagen voor het verlof met de directeur overleggen. Dit vrij van school geldt alleen voor de eerste dag van het religieuze feest.

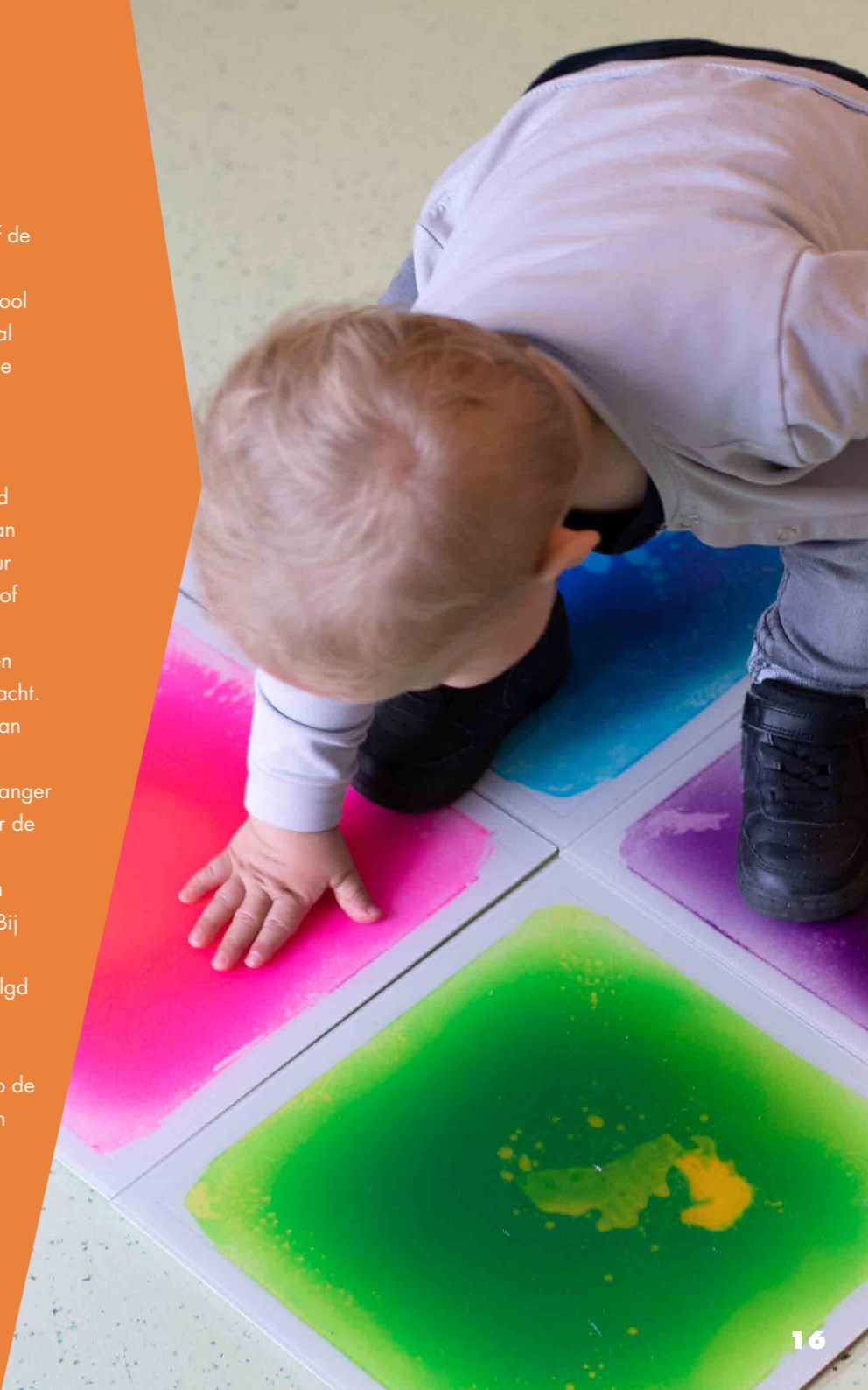
Uw kind kan alleen extra vakantieverlof krijgen vanwege de specifieke aard van het beroep van één van de ouders en/of de verplichting van een werkgever om verlof op te nemen buiten de schoolvakantie. In zo'n geval kan de directeur van de school eenmaal per jaar extra vakantieverlof verlenen voor maximaal tien dagen. Dit extra vakantieverlof mag niet in de eerste twee lesweken van het schooljaar vallen.

5.1.4 Schorsing

Het kan voorkomen dat kinderen geschorst of zelfs verwijderd worden van school. Als een kind geschorst wordt bij wijze van ordemaatregel (tot maximaal twee dagen), beslist de directeur hierover. De directeur overlegt eerst met de adjunct-directeur of de plaatsvervangend directeur en/of de betrokken leraar. Bij schorsing, die onder opgave van redenen plaatsvindt, worden de ouders direct telefonisch en schriftelijk op de hoogte gebracht. Over een schorsing langer dan één dag beslist het College van Bestuur na een gesprek met de locatiedirecteur, de betrokken medewerker en eventueel de ouders. Bij een schorsing voor langer dan één dag wordt de inspectie schriftelijk geïnformeerd over de reden van de schorsing.

De melding van een schorsing aan de inspectie geschiedt via een formulier, dat in het internetdossier (ISD) is opgenomen. Bij schorsing wordt zorgvuldig te werk gegaan en worden vaste procedures gevolgd. De rechter toetst zo nodig of deze gevolgd zijn.

De betrokken ouders worden dan telefonisch en schriftelijk op de hoogte gebracht van dat schorsingsbesluit, waartegen binnen zes weken schriftelijk bezwaar kan worden ingediend bij het College van Bestuur.



Als een kind door het College van Bestuur, om zwaarwichtige redenen, verwijderd wordt van school, is het de plicht van de school, in samenwerking met het samenwerkingsverband, om een andere school of instelling te zoeken. Als dit niet binnen acht weken lukt, kan het College van Bestuur tot definitieve verwijdering overgaan. Tegen deze beslissing kunt u schriftelijk bezwaar maken bij het College van Bestuur. Na een gesprek met de ouders en binnen vier weken na ontvangst van het bezwaar, neemt het College van Bestuur een besluit. Een besluit tot verwijdering wordt direct aan de leerplichtambtenaar en de inspectie gemeld.

5.1.6 Vrijwillige ouderbijdrage

Per schooljaar 2021-2022 wordt er geen vrijwillige ouderbijdrage meer gevraagd door onze scholen. Alle activiteiten, die de school organiseert en onderdeel uitmaken van het gehele onderwijspakket, worden bekostigd vanuit het schoolbudget. LPS is van mening dat de school verantwoordelijk is voor het onderwijs. Bovendien gaan wij uit van het solidariteitsprincipe en willen we geen kinderen uitsluiten op basis van de inkomsten en/of mogelijkheden van hun ouders.

5.2 Wet kinderopvang

De Wet kinderopvang verplicht de organisatie te zorgen voor de veiligheid en gezondheid van kinderen. In 2018 is er een aantal maatregelen en kwaliteitseisen ingevoerd waaraan kinderopvangorganisaties moeten voldoen. Deze eisen staan in de Wet Innovatie en Kwaliteit Kinderopvang (IKK). IKK bestaat uit vier thema's:

1. De ontwikkeling van het kind

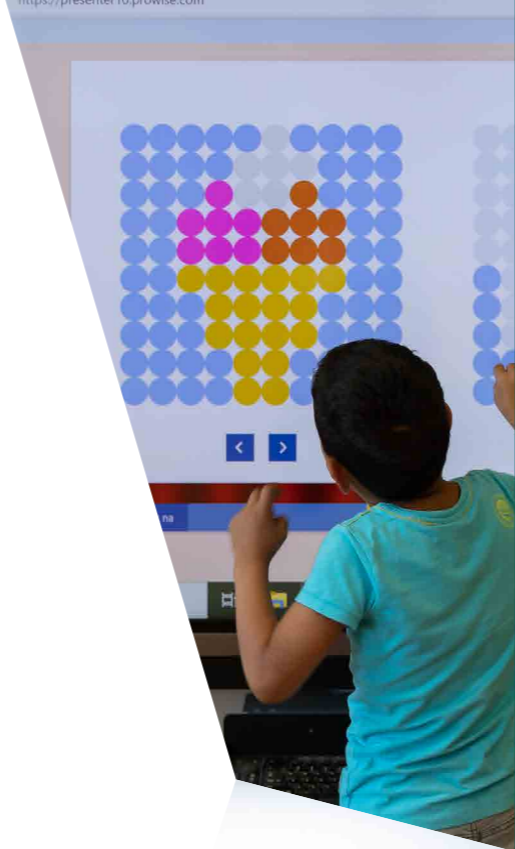
- De kinderopvang moet de ontwikkeling van het kind volgen én stimuleren. De opvang moet de ouders hierover op de hoogte houden.
- Ieder kind krijgt een mentor die zijn ontwikkeling bijhoudt en bespreekt met de ouders.

2. Veiligheid en gezondheid

- Tijdens de openingstijden moet er altijd één volwassene met een kinder-EHBO-diploma aanwezig zijn op de opvang.
- Daarnaast gelden de al eerder ingevoerde veiligheidsregels, zoals het vierogenprincipe.

3. Stabiliteit en pedagogisch maatwerk

- Er is een vaste-gezichten criterium voor baby's: kinderen tot één jaar moeten begeleid



baby's goed kennen en begrijpen ze beter hun individuele behoeftes. Voor de baby is er door de vaste gezichten meer stabiliteit op de kinderopvang.

4. Kinderopvang is een vak

- Vrijwilligers die meehelpen in de groep tellen niet mee als medewerker in de berekening van het maximaal aantal kinderen per pedagogisch medewerker. Er moeten dus genoeg betaalde en geschoolde medewerkers per groep aanwezig zijn.
- De inzet van stagiairs wordt beperkt, zodat de pedagogisch medewerkers voldoende tijd overhouden om stagiairs goed te begeleiden.

5.3 Algemene wetten en regelingen

5.3.1 Rookbeleid

Voor onze locaties geldt voor iedereen een algemeen rookverbod voor zowel het gebouw als het terrein.

5.3.2 Privacystatement

Op de website www.lowysporquin.nl is een privacystatement opgenomen. Dit statement is van toepassing op alle persoonsgegevens van kinderen (en hun ouders/verzorgers) die door of namens LPS worden verwerkt.

Het privacystatement heeft als doel:

- de persoonlijke levenssfeer van kinderen, ouders en personeelsleden te beschermen tegen misbruik en het verwerken van onjuiste gegevens;
- de rechten van de kinderen te waarborgen;
- te voorkomen dat persoonsgegevens worden gebruikt voor een ander doel dan waarvoor ze zijn verzameld.

5.3.3 Klachtenregeling

Overall waar gewerkt wordt, zijn weleens misverstanden en worden af en toe fouten gemaakt. Dat is op onze locaties niet anders.

U bent altijd welkom om zaken te bespreken of een klacht in te

dienen, als u vindt dat een probleem niet goed wordt opgelost. De meeste klachten over de dagelijkse gang van zaken op de locatie kunnen in goed overleg tussen de betrokkenen worden opgelost. Als dit niets oplevert, kan overleg plaatsvinden met de locatiedirectie om op die manier tot een goede oplossing te komen.

Komt u niet tot een oplossing of is een klacht zodanig dat u daarmee niet terecht kunt bij de medewerker of de directie, dan nodigt het College van Bestuur u van harte uit om de situatie te bespreken met het College van Bestuur. Als zelfs deze bespreking en de daaruit voorgestelde oplossing voor u niet afdoende is, kunt u gebruik maken van de mogelijkheden zoals beschreven in [de interne en externe klachtenregeling](#). In de Wet kinderopvang, Wet op het primair onderwijs en de Wet op het voortgezet onderwijs staat namelijk dat het schoolbestuur verplicht is een algemene klachtenregeling op te stellen. U kunt op grond van deze regeling schriftelijk een klacht indienen bij het College van Bestuur of bij de Klachtencommissie.

Op verzoek wordt door de locatiedirecteur een kopie van deze klachtenregeling ter beschikking gesteld.

Het adres van de landelijke klachtencommissie is:
Stichting GCBO
070 - 386 16 97
Postbus 82324, 2508 EH 's Gravenhage
E-mail: info@gcbo.nl

Geschillencommissie kinderopvang
Postbus 90600
2509 LP Den Haag

Interne vertrouwenspersoon

Als u als ouder een klacht heeft over ongewenst gedrag binnen de locatie en u kunt hiermee niet naar de medewerker of de directie, dan kunt u de interne vertrouwenspersoon inschakelen. Onder een klacht wordt in dit kader verstaan: een klacht over gedragingen en beslissingen dan wel het nalaten van

gedragingen en het niet nemen van beslissingen van de aangeklaagde. De interne vertrouwenspersoon is er ook voor kinderen. Klachten kunnen gaan over bijvoorbeeld toepassing van strafmaatregelen, seksuele intimidatie, discriminerend gedrag, agressie, geweld en pesten. De belangrijkste taak van de interne vertrouwenspersoon is de eerste opvang, het aanhoren van uw klacht en u op basis hiervan helpen met de juiste weg te bewandelen en het actief meezoeken naar een oplossing (waaronder het verwijzen naar de juiste interne of externe persoon/instantie).

Deze vertrouwenspersoon neemt de grootst mogelijke zorgvuldigheid in acht en is verplicht tot vertrouwelijkheid. Bij het vernemen van de klachten over seksueel geweld, gepleegd door een medewerker van de locatie, in de ruimste zin van het woord, jegens een minderjarige kind, is de vertrouwenspersoon verplicht om dit te melden bij het College van Bestuur.

Indien u niet over de klachtenregeling beschikt, ontvangt u de volledige tekst van die regeling. Op de website van de locatie van uw kind kunt u bij 'informatie' terugvinden wie de vertrouwenspersonen zijn.

Externe vertrouwenspersoon

Naast de interne vertrouwenspersoon kunt u ook terecht bij een externe vertrouwenspersoon. U kunt doorverwezen worden door de interne vertrouwenspersoon, maar ook zelf deze externe vertrouwenspersoon benaderen, als er bijvoorbeeld sprake is van discriminerend gedrag, agressie, ander huiselijk geweld, pesten en het toepassen van strafmaatregelen. Ook hier gaan we er echter van uit dat u eerst probeert de problemen via de medewerker en/of directie en/of de interne vertrouwenspersoon en/of het College van Bestuur.

De taken van de externe vertrouwenspersoon zijn o.a.:

- ondersteunen en begeleiden;

- nagaan of bemiddeling een oplossing is;
- nagaan of de gebeurtenis aanleiding is voor het indienen van een klacht bij het College van Bestuur of de klachtencommissie;
- de klager begeleiden bij de verdere procedure (hieraan kunnen eventueel kosten voor u verbonden zijn);
- voorlichting geven.

De externe vertrouwenspersoon neemt tijdens de werkzaamheden de grootst mogelijke zorgvuldigheid in acht en is verplicht tot geheimhouding. De externe vertrouwenspersoon voor onze scholen en opvanglocaties is mevrouw Dimphy van Poppel verbonden aan de Merlijn Advies Groep (www.merlijngroep.nl). Mevrouw Van Poppel is bereikbaar op werkdagen van 08.00 - 17.00 uur via:

- telefoonnummer: 06 - 1834 60 29
- e-mail: info@dimphyvanpoppel.nl

Nadere informatie over klachtenprocedures treft u aan op: www.gcbo.nl.

5.3.4 Klokkenuidersregeling

Is er een vermoeden van een misstand binnen Lowys Porquin dan voorziet de klokkenuidersregeling in een zorgvuldige behandeling daarvan. In de regeling is aangegeven wat wordt verstaan onder een vermoeden van een misstand. Er is een vertrouwenspersoon integriteit, die speciaal is belast met de afhandeling van meldingen door klokkenuiders. Die vertrouwenspersoon is de heer mr. P.I.J.M. de Lepper. Hij is bereikbaar onder telefoonnummer 06 - 53 14 37 17. Op de website www.lowysporquin.nl is [de regeling](#) opgenomen onder 'onze visie'.



6. OVERIGE INFORMATIE

Locatie	Adres	Postcode	Plaats	Locatie Peuteropvang	Locatie Kinderopvang
Anton van Duinkerken	Smitsstraat 29	4623 XP	Bergen op Zoom	Verlengde peuteropvang Anton van Duinkerken	BSO Anton van Duinkerken
De Biezenhof	Rode Schouw 85	4661 VE	Halsteren	Peuteropvang De Biezenhof	
De Borghoek	Lambertijnenlaan 3	4614 EV	Bergen op Zoom	Peuteropvang De Borghoek	KDV en BSO De Borghoek
SBO Driemaster	Maaslaan 10	4615 BP	Bergen op Zoom		
Delphin (brede school De Boemerang)	Philomenahof 25	4631 NM	Hoogerheide	Peuteropvang De Boemerang	VSO De Boemerang
Fortuna	Fortuinstraat 28	4634 TD	Woensdrecht	Peuteropvang Fortuna	KDV en BSO Fortuna
De Grebbe	Kastanjelaan 121	4621 HE	Bergen op Zoom	Peuteropvang De Grebbe	BSO De Grebbe
Groen van Prinsterer	Helfrichstraat 2	4671 AV	Dinteloord		
Gummarus	Esdoornstraat 1	4651 KM	Steenbergen	Peuteropvang Gummarus	
Klim-Op (brede school De Boemerang)	Philomenahof 31	4631 NM	Hoogerheide	Peuteropvang De Boemerang	VSO De Boemerang
Het Kompas	Galenuslaan 1	4624 XE	Bergen op Zoom	Peuteropvang Het Kompas	
Het Kwadrant school voor praktijkonderwijs	Oberonstraat 2	4624 VM	Bergen op Zoom		
IKC Lodijke	Ouderdinge 15	4617 NL	Bergen op Zoom	Peuteropvang Lodijke	KDV en BSO Lodijke
	Hinkelenoord 14-2	4617 NC			
Marco Polo	Florastraat 195	4613 CX	Bergen op Zoom	Peuteropvang Marco Polo	
Maria Regina (brede school Het Podium)	Waterlinie 1	4652 GB	Steenbergen	Peuteropvang Maria Regina	
Merijntje	Kloosterstraat 4	4681 AT	Nieuw Vossemeer		
Octopus (brede school De Markiezaten)	Zuiderdreef 314-322	4616 AJ	Bergen op Zoom		
Op Dreef	Hogebergdreef 55a	4645 EV	Putte	Peuteropvang Op Dreef	BSO Op Dreef
Het Palet	Frans Halsstraat 25	4625 BR	Bergen op Zoom	Peuteropvang Het Palet	BSO Het Palet
't Paviljoen	Meulenbergh 6	4641 CL	Ossendrecht	Peuteropvang 't Paviljoen	KDV en BSO 't Paviljoen
Petrus en Paulus	Stoofdijk 1	4671 CP	Dinteloord		
Pius X	Kap. Kockstraat 48	4651 XE	Welberg		BSO Pius X
IKC Sancta Maria	Kloosterstraat 73	4611 MB	Bergen op Zoom	Peuteropvang Sancta Maria	KDV en BSO Sancta Maria
De Springplank	Burg. Elkhuizenlaan 55	4661 CJ	Halsteren		
St. Anthonius	Burg. Versluijsstraat 20	4698 AS	Oud Vossemeer		KDV en BSO St. Anthonius
St. Maarten	Vijverstraat 17	4661 JW	Halsteren	Peuteropvang St. Maarten	BSO St. Maarten
Ste Marie	Boomstraat 5	4635 CX	Huijbergen	Peuteropvang Ste Marie	
De Toermalijn	Rondsel 144	4661 TS	Halsteren	Peuteropvang De Toermalijn	
De Wegwijzer	Weth. Bogersstraat 1a	4664 BA	Lepelstraat		KDV en BSO De Wegwijzer
De Welle	Groenplaats 31	4613 GP	Bergen op Zoom	Peuteropvang De Vuurtoren	KDV en BSO De Vuurtoren
Wereldwijs	Pater Dehonlaan 63	4615 DC	Bergen op Zoom		

Niet gevestigd in LPS-locatie

Locatie	Adres	Postcode	Plaats
KDV Jongleren	Aviolandalaan 20	4631 RM	Hoogerheide
BSO Jongleren, Spetter	Aviolandalaan 20	4631 RM	Hoogerheide
BSO Jongleren, Kooiuidin	Kooiweg 30	4631 SZ	Hoogerheide
PO Dinteloord	Zuideinde 11	4671 BK	Dinteloord

6.1 Website

Op de website www.lowysporquin.nl vindt u onder andere links naar de websites van onze scholen. Wij nodigen u van harte uit onze website regelmatig te bezoeken voor actuele informatie.

6.2 Documenten

In deze informatiegids zijn belangrijke zaken uit diverse reglementen voor u samengevat. U kunt de volledige reglementen nalezen op de website van Lowys Porquin: www.lowysporquin.nl

Vaststelling

Deze algemene informatiegids 2025 is door het College van Bestuur vastgesteld.

COLOFON

Uitgave
Lowys Porquinstichting

LOWYS
PORQUIN
voor onderwijs en kinderopvang

Bezoekadres Marslaan 1, 4624 CT Bergen op Zoom

Postadres Lowys Porquinstichting, postbus 543, 4600 AM Bergen op Zoom

Telefoonnummer 0164 - 23 01 66 **E-mail** bestuursbureau@lpsnet.nl **Website** www.lowysporquin.nl